

Fonds Le Flanchec, Roger (1915-1986)

Présentation

Notice biographique

Roger Le Flanchec est né le 26 novembre 1915 à Guingamp; son père étant mort au combat, il est élevé par ses grands-parents maternels, tous deux instituteurs; il hérite, à sa majorité, de la fortune de son grand-père paternel, navigateur de commerce. Cette aisance matérielle lui permettra tout au long de sa vie de cultiver son originalité et sa marginalité.

C'est un autodidacte: après un court passage à l'école des beaux-arts de Rennes en 1931-1932, il fait la place chez Jean Fauny, architecte départemental à Saint-Brieuc, chez qui il reste jusqu'en 1936. Le style de ce premier maître hésite, par concession au milieu, entre un régionalisme de type anglo-normand et une expression plus moderne inspirée de l'Art déco.

Le Flanchec s'établit à Trébeurden (Côtes-d'Armor) en 1937.

Il construit notamment la maison Strniste à l'Île Grande (1936-1937), dont le style régionaliste laisse transparaître l'influence de J. Fauny; cette influence se fait encore sentir dans l'hôtel Perrier que Le Flanchec construit à Trébeurden en 1947

Après la coupure de la guerre, il s'inscrit à l'Ordre des architectes en 1947.

Il participe alors au concours lancé pour la reconstruction de l'église Saint-Louis de Brest (1949): voulant symboliser l'unité de l'église, son projet consiste en une sphère de verre de 50 m de diamètre surmontée d'une flèche pyramidale - en verre également - de 150 m de hauteur.

En 1950-1952, il élabore un projet pour une auberge de jeunesse à l'Île-Grande: grand porte-à-faux de béton posé sur un socle de rochers, à la silhouette de cachalot.

Avec le projet de la maison de Robert Beauvir à Larmor-Plage (1954-1955), il reprend le thème du bivalve et le principe du plan libre déjà tenté pour l'auberge de jeunesse pré-citée.

Profondément anti-académique, marginalisé par la profession, constamment en butte à l'administration, il n'obtient avec de tels projets que peu de permis de construire. Sur quelques trois cents études menées par Le Flanchec, on ne compte guère qu'une vingtaine de réalisations: la plupart de ses commandes émanent du secteur privé.

Très cultivé, il tire son inspiration de quatre sources fondamentales: l'œuvre de Le Corbusier (il rend un hommage particulier à ce dernier avec la résidence Hélios à Trébeurden, sorte de demi-unité d'habitation construite en 1950-1952), celle de Frank Lloyd Wright, la mythologie celtique, la faune et la flore marine.

A la recherche d'une synthèse des arts, cet architecte, pionnier en la matière, tente souvent de prolonger ses recherches par un travail plastique, incluant les extérieurs: voir à ce sujet son étude pour les couleurs de la maison Beauvir, ses propositions de dalles de schistes en carapace pour les maisons Pouliquen à Telgruc (1957), Le Calvez à Perros-Guirec et Trehony à Bénodet (1958). Il décède en 1986 à Trébeurden.

Voir également : biographie en PDF

Contenu du fonds

Le fonds couvre la totalité de l'œuvre de l'architecte. Il est surtout riche en documents graphiques. Sur les trois cents projets, une vingtaine seulement ont été réalisés.

La plus grande partie se situe en Bretagne, essentiellement dans les Côtes-d'Armor (autour de Trébeurden et de Lannion) et le Finistère.

Les projets répondent pour la plupart à des commandes privées et portent sur de nombreuses maisons, des villas et hôtels, quelques immeubles, écoles et bâtiments religieux.

Un nombre important de photographies témoignant de la vie intime de Le Flanchec, qui avaient été conservées par sa compagne Monique Melot, a rejoint le fonds en 2015.

Période couverte

1934-1983

Importance matérielle

6 ml de dossiers, 18 tiroirs de meubles à plans, 6 maquettes.

Modalités d'entrée

Le fonds a été déposé à l'Ifa par la fondation Le Corbusier, exécuteur testamentaire de Roger Le Flanchec, en novembre 1987. Un complément a été ajouté par Mme Monique Melot en 2015.

Lieu(x) de conservation

Centre d'archives de l'IFA

Conditions de reproductions

Pas de conditions particulières.

Mentions obligatoires en cas de reproduction

En cas de publication d'un document, les mentions obligatoires sont «FLC/Cité de l'architecture et du patrimoine/Archives d'architecture du XXe siècle», éventuellement suivies de la mention de crédits figurant dans la légende du document (nom de photographe ou d'agence photographique).

Le règlement de droits aux ayants droit du fonds et l'obtention de leur accord sont obligatoires pour toute publication (contacter le centre d'archives).

Traitement archivistique

État du traitement	Inventaire complet
Forme de l'instrument de recherche	Répertoire en base de données
Accessibilité	Oui
Conditions d'accès	Il n'y a pas de restriction juridique à la consultation du fonds.
Historique du traitement	<p>Marie-Christine Chaballian-Arlaud, documentaliste : pré-classement, 1990. Sonia Gaubert : révision, avril 1994.</p> <p>Quelques corrections et compléments d'informations ont été apportés par Mme Monique Melot. Justine François, stagiaire université Paris 1, ancienne étudiante de Jean-Yves Andrieux, et Marcos Carvalho-Canto pour la description des documents graphiques avec saisie en base de données et reconditionnement : juillet-août 2014. Marcos Carvalho-Canto pour les écrits et le complément donné par Monique Melot : janv.-mars 2017.</p>
Auteurs principaux	Marie-Christine Chaballian-Arlaud, Justine François, Marcos Carvalho-Canto sous la direction de Gilles Ragot, Sonia Gaubert, David Peyceré
Chargé du suivi	Gilles Ragot, Sonia Gaubert, David Peyceré
Date de mise à jour	2017-08-24
Organisation - classement	<p>Lors du pré-classement du fonds, réalisé en 1990, les dossiers n'ont pas reçu de cotation des dossiers : un identifiant des projets était juste apposé sur les différentes chemises et pochettes, dénommé alors « n° d'inventaire » (équivalent de nos actuelles « références objets »). En 2014, toutes les pochettes de documents graphiques ont été reclassées selon les méthodes en vigueur : attribution de cotes de dossiers, extraction des photos qui se trouvaient parfois dans ces pochettes (et leur reconditionnement dans des boîtes spécifiques), descriptions de tous ces documents intégrées à la base de données. Les documents écrits, ainsi qu'un complément donné par Monique Melot en 2015 ont été intégrés au classement en 2017.</p> <p>Cotation et conditionnement :</p> <ul style="list-style-type: none"> - 051 lfa 001-250 : 18 tiroirs de meubles à plans (doc. graphiques) ; - 051 lfa 300-302 : 3 boîtes plates (doc. graphiques de moyen format) ; - 051 lfa 400 : 1 boîte (photos) ; - 051 lfa 500-546 boîtes de doc. (écrits, plans pliés et doc. graphiques de petits format) ; - 051 lfa 600 : 1 boîte plate (photos grand format) ; - 051 lfa 700 : doc. graphique grand format ; - 051 lfa 1000-1005 : maquettes ; - B1.36 et 37 : boîtes de documentation annexe et reproductions d'originaux.
Éliminations	Aucune élimination significative n'a été pratiquée.

Autres sources

- Publications à partir du fonds**
- Camo (Céline); Chabalian (M.-C.); Ragot (Gilles). "Roger Le Flanchec: dossier inventaire". Ifa/Archives d'architecture du XXe siècle, 1990 (rapport BRA).
- Camo (Céline). "Roger Le Flanchec 1915-1986: enquête sur les archives". Université Paris-I Sorbonne, 1991 (mémoire de DEA).
- Dion (Mathilde). "Notices biographiques d'architectes français". Paris: IFA/Archives d'architecture du XXe siècle, 1991. 2 vol. (rapport dactyl. pour la dir. du Patrimoine).
- Ragot (Gilles), "Roger Le Flanchec ou l'architecture vécue comme un art", AMC - Le Moniteur, n° 26, nov. 1991, p. 60-64.
- Maillet (Régis). "Roger Le Flanchec: un architecte et la nature". Paris: Ecole d'architecture de Paris-Belleville, 1994 (TPFE, dir. J. Lucan).
- Le Couédic (Daniel). "Exposition, mode d'emploi: Roger Le Flanchec, les manoirs futuristes". Paris: Ifa, 1994. (texte: recto: affiche: verso).
- Le Couédic (Daniel). "Roger Le Flanchec: les manoirs futuristes"/catalogue d'exposition Ifa, Château de Kerjean, 1995.
- Monnier (Gérard). "Le Corbusier: les unités d'habitation en France". Paris: Belin-Herschler, 2002 (coll. "Les Destinées du patrimoine").
- Saint-Pierre (Raphaëlle). "Villas 50 en France". Paris: Norma, 2005.
- François (Justine). "Centre d'archives d'architecture du XXe siècle : Roger Le Flanchec", Colonnnes, n°31, août 2015, p. 10-11.

Autres références bibliographiques

- Ehrmann (Gilles), "France inconnue.: 1- Maisons individuelles", L'Architecture d'aujourd'hui, n°229, oct. 1983, p. 1-86.
- Le Couédic (Daniel). "Les architectes et l'idée bretonne: 1904-1945: d'un renouveau des arts à la renaissance d'une identité"/préf. Yves Le Gallo. Rennes: Société d'histoire et d'archéologie de Bretagne; Saint-Brieuc: Archives modernes d'architecture de Bretagne, 1995.
- "Bretagne: un XXe siècle d'architectures"/dir. Philippe Bonnet, Patrick Dieudonné, Daniel Le Couédic. Rennes: EPCC "Chemins du patrimoine en Finistère"; Terre de Brume; AMAB, 2001.
- Vidéo:
"Eupalinos en Armorique, Roger Le Flanchec architecte", réalisation C. Bernard et P. Fifre, Institut de Géoarchitecture, décembre 1986.
- Internet (réf. déc. 2006):
- <http://www.meamnet.polimi.it/archive/042/042m.html>
- <http://www.culture.gouv.fr/culture/inventai/itiinv/archixx/pann/p12.htm>

Documents liés au fonds

Fiche biographique et bibliographique complémentaire (signalée à la rubrique « Notice biographique »)

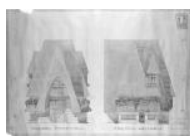
Sélection de documents appartenant au fonds



(. Doc. AR-04-03-10-04)



(. Doc. NR-10-05-07-01)



(. Doc. AR-22-10-07-04)



(. Doc. FD-01-03-05-17)



(. Doc. AR-22-10-07-12)



(. Doc. AR-22-10-07-11)



(. Doc. AR-22-10-07-13)



(. Doc. AR-22-10-07-22)



(. Doc. AR-22-10-07-15)



(. Doc. AR-22-10-07-26)



(. Doc. AR-22-10-07-20)



(. Doc. FD-01-03-05-16)



(. Doc. AR-22-10-07-29)



(. Doc. FD-01-03-05-14)



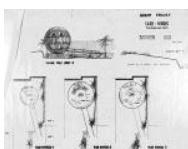
(. Doc. AR-22-10-07-30)



(. Doc. AR-22-10-07-46)



(. Doc. FD-01-03-05-19)



(. Doc. AR-22-10-07-47)



(. Doc. AR-22-10-07-49)



(. Doc. 051-lfa-1001)

Sélection de documents appartenant au fonds



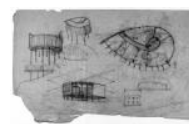
(. Doc. AR-05-01-05-08)



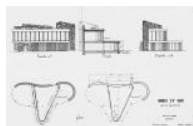
(. Doc. AR-13-11-07-009)



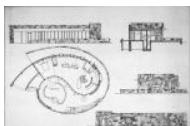
(. Doc. AR-19-12-07-12)



(. Doc. AR-22-10-07-62)



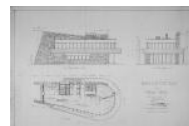
(. Doc. AR-22-10-07-63)



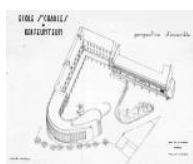
(. Doc. AR-13-11-07-012)



(. Doc. AR-13-11-07-011)



(. Doc. AR-13-11-07-022)



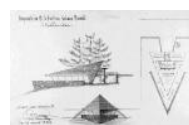
(. Doc. AR-13-11-07-036)



(. Doc. AR-13-11-07-031)



(. Doc. AR-13-11-07-040)



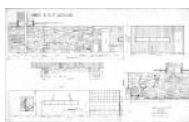
(. Doc. AR-22-10-07-48)



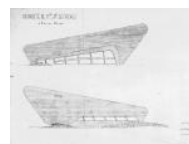
(. Doc. AR-13-11-07-062)



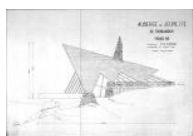
(. Doc. AR-13-11-07-061)



(. Doc. AR-13-11-07-053)



(. Doc. AR-13-11-07-088)



(. Doc. AR-22-10-07-40)



(. Doc. AR-13-11-07-072)

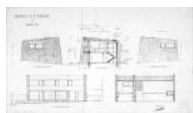


(. Doc. AR-13-11-07-064)

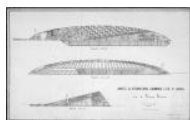


(. Doc. AR-09-07-08-03)

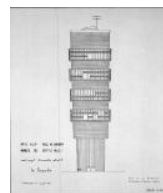
Sélection de documents appartenant au fonds



(. Doc. AR-13-11-07-068)



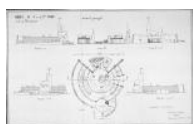
(. Doc. AR-13-11-07-078)



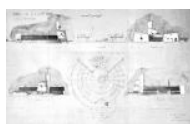
(. Doc. AR-13-11-07-097)



(. Doc. AR-13-11-07-098)



(. Doc. AR-13-11-07-120)



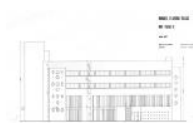
(. Doc. AR-13-11-07-121)



(. Doc. AR-13-11-07-125)



(. Doc. AR-13-11-07-129)



(. Doc. AR-13-11-07-150)



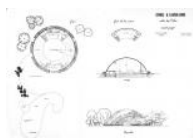
(. Doc. AR-13-11-07-133)



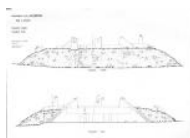
(. Doc. AR-13-11-07-159)



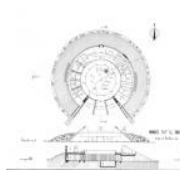
(. Doc. AR-13-11-07-141)



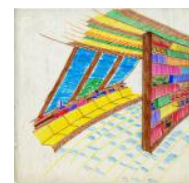
(. Doc. AR-13-11-07-091)



(. Doc. AR-13-11-07-192)



(. Doc. AR-13-11-07-194)



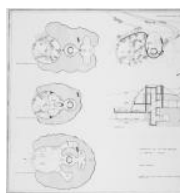
(. Doc. AR-24-09-08-03)



(. Doc. AR-24-09-08-01)



(. Doc. 051-lfa-1005b)

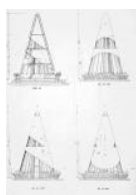


(. Doc. AR-13-11-07-168)

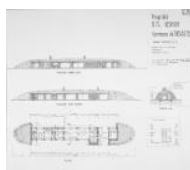


(. Doc. AR-13-11-07-164)

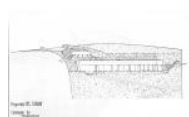
Sélection de documents appartenant au fonds



(. Doc. AR-13-11-07-175)



(. Doc. AR-13-11-07-172)



(. Doc. AR-13-11-07-179)



(. Doc. 051-lfa-1003)



(. Doc. AR-13-11-07-109)



(. Doc. AR-13-11-07-105)



(. Doc. AR-13-11-07-104)